

작성 : 두원공과대학교 자체평가위원회
검토 : 두원공과대학교 평가관리센터장
승인 : 두원공과대학교 총장 조병섭
작성일 : 2019년 12월 18일

2019년 두원공과대학교 자체평가 결과 보고서

2019. 12. 18.



젊음, 도전, 무한가능성

두원공과대학교
Doowon Technical University

1. 자체평가 개요

□ 자체평가를 통한 지속적인 교육품질개선

- 대학 스스로 실시하는 자체평가를 통해 대학이 항구적으로 성장하기 위해 관리하여야 하는 성과지표를 자체적으로 선정하고, 이에 대한 데이터를 지속적으로 관리함으로써 지속적인 교육의 품질개선이 가능
- 대학의 중장기발전계획의 실천여부를 자체적으로 점검할 수 있는 기회를 제공하여 방향성 있는 대학의 정책운영이 가능

□ 대학의 설립목적 및 특성화 전략에 기반한 자기진단 및 평가체제

- 교육 및 산학활동에 대한 자기점검으로 본 대학의 경쟁력 제고
- 대학중장기발전계획에 근거하여 자체적인 추진실적을 점검하고, 지속적인 성과지표를 관리
- 본 대학의 자체평가 결과를 교육수요자들에게 공개하여, 학부모, 학생, 기업체 등의 알권리를 보장하고 본 대학의 홍보의 장으로 활용

□ 지속적 품질개선을 통한 대학 교육목표의 달성

- 본 대학 중장기발전계획인 『Vision Doowon 2020+』의 세부실천과제의 달성 여부를 자체적으로 점검하고, 이를 바탕으로 SWOT 분석을 실시하여 강점을 더욱 강화하고 약점은 보완하는 전략을 수립하여 피드백 함으로써 『Vision Doowon 2020+』의 성과를 극대화

□ 세계적 수준의 직업교육대학으로서의 위상 확보

- 자체평가 과정을 통해 대학운영을 개선하여 『Vision Doowon 2020+』에서 규정한 2020년의 두원공과대학 비전을 달성
- 본 대학의 비전인 “세계적 수준(World Class)의 직업교육대학”을 달성하여 선도적인 직업교육기관으로 성장

2. 자체평가 학칙 및 규정

□ 학칙

제 20 장 평가 및 인증

제 71조 (자체평가) 고등교육법 제11조의2(평가)의 규정에 따라 교육의 질적 향상을 위하여 대학 운영 전반에 관한 자체평가를 실시하며, 자체평가의 기준, 절차 및 방법 등 필요한 사항은 총장이 따로 정한다.

□ 두원공과대학교 자체평가에 관한 규정

개정 : 2018. 11. 12.

자체평가 규정

제1장 총칙

제 1 조(목적) 본 규정은 고등교육법 제11조의2에 따라 두원공과대학교(이하 "본 대학"이라 한다)의 교육·연구, 조직·운영, 시설·설비 등 대학운영의 전반에 대하여 종합적으로 점검·분석·평정하고, 그 평가 결과를 자체평가공시, 기관평가인증 취득 및 유지, 대학발전계획과 세부전략수립에 활용 등을 그 목적으로 한다.

제2장 평가기구

제 2 조(전담부서) ① 본 대학 자체평가는 평가관리센터에서 주관한다.

② 평가관리센터는 다음 각 호의 업무를 수행한다.

1. 자체평가업무 총괄
2. 평가관련 자료의 수집 및 정리
3. 평가결과의 분석 및 공시
4. 대학발전계획에의 반영
5. 위원회 운영 지원
6. 전문대학 기관평가인증 자체평가보고서 작성

제 3 조(자체평가위원회) ① 본 대학 자체평가의 기본 방향과 전략의 수립, 평가관련 자료의 분석을 수행하기 위하여 자체평가위원회를 둔다.

② 자체평가위원회는 전임교원 8인 이내, 전임직원 5인 이내로 구성하며, 총장이 위촉한다

③ 위원장은 평가관리센터장으로 한다.

④ 위원의 임기는 2년으로 하며 연임할 수 있다.

⑤ 자체평가위원회는 다음 각 호의 업무를 수행한다.

1. 자체평가도구 및 지표의 개정
2. 대학중장기발전계획 핵심관리지표 및 대학발전지표 평가
3. (삭제)
4. 평가결과의 피드백 및 대학발전계획에의 반영
5. 평가관리센터 운영에 관한 사항

제 4 조(회의록) ① 자체평가위원회의 위원장은 매 회의마다 회의록을 작성하며, 출석위원의 서명을 받아 전담부서에 보관한다.

② 위원장은 회의록 작성 등 사무처리를 위하여 위원 중 1인을 간사로 둘 수 있다.

제3장 평가방법 및 절차

제 5 조 (삭제)

제 6 조(고등교육기관 자체평가보고서 작성) ① 평가관리센터는 자체평가 계획을 평가 당해 연도 1월말까지 행정부서 및 학과(계열)에 통지한다.

② 평가는 2년마다 1회 이상 실시하며, 평가 당해 연도 11월 이후에 실시함을 원칙으로 한다. 단, 자체평가를 실시하지 않는 해에도 지표를 조사하여 지표의 흐름을 분석할 수 있다.

③ 각 행정부서 및 학과(계열)에서는 평가실시 7일 전까지 관련자료를 평가관리센터에 제출한다.

④ 평가관리센터는 제출된 자료를 바탕으로 평가자료를 준비한다.

⑤ 자체평가위원회는 평가자료를 바탕으로 항목별로 자체평가를 실시하여 자체평가보고서(제1판)를 작성한다. 단, 자료의 검증을 위하여 필요하다고 판단할 경우, 해당 부서 및 학과(계열)에 실사를 할 수 있다.

- ⑥ 평가관리센터는 환류계획을 포함하여 자체평가결과보고서를 완성하고, 총장의 결재를 받아 홈페이지에 공시하며, 한국전문대학교육협의회에 제출한다.
- ⑦ 평가관리센터는 자체평가방법이나 대학발전계획에의 환류 등 필요하다고 판단할 경우, 자체평가위원회를 소집할 수 있다.
- ⑧ ②항의 규정에도 불구하고, 고등교육법 제11조의2 제2항에 따른 인증기관이 본 대학의 운영전반에 대하여 종합적으로 평가를 실시한 경우에는, 이를 해당연도의 자체평가로 같음할 수 있다.

제 7 조(기관평가인증 자체평가보고서 작성) ① 고등직업교육평가인증원의 신청공고에 의거 참여여부를 결정한다.

- ② 평가관리센터장과 평가관리센터 직원 1인을 ALO(Accreditation Liaison Officer)로 선정하여 대학 평가인증 담당자 교육을 이수한다.
- ③ 평가관리센터는 평가인증추진TF를 구성하고 행정부서의 협조를 얻어 대학의 자체평가보고서를 작성한다.
- ④ 평가관리센터는 기관평가인증 자체평가보고서에 대해 총장의 결재를 받아 고등직업교육평가인증원에 제출한다.
- ⑤ 평가관리센터장을 중심으로 고등직업교육평가인증원의 현장방문평가를 수검한다.

제4장 자체평가 지원

제 8 조(자체평가운영비) 평가관리센터장은 자체평가위원회의 원활한 활동을 지원하기 위하여 총장의 결재를 받아 운영비를 지원할 수 있다.

부 칙

- ① (시행일) 본 규정은 2010년 9월 1일부터 시행한다.
- ② (자체평가 원년의 예외) 본 규정 제9조의 규정에도 불구하고, 자체평가를 시행하는 원년인 2010년에는 9월 이후 자체평가를 실시한다.

부 칙

- ① (시행일) 본 규정은 2012년 4월 3일부터 시행한다.

부 칙

- ① (시행일) 본 규정은 2012년 5월 1일부터 시행한다.

부 칙

- ① (시행일) 본 규정은 2012년 12월 1일부터 시행한다.

부 칙

- ① (시행일) 본 규정은 2017년 11월 1일부터 시행한다.

부 칙

- ① (시행일) 본 규정은 2018년 1월 1일부터 시행한다.

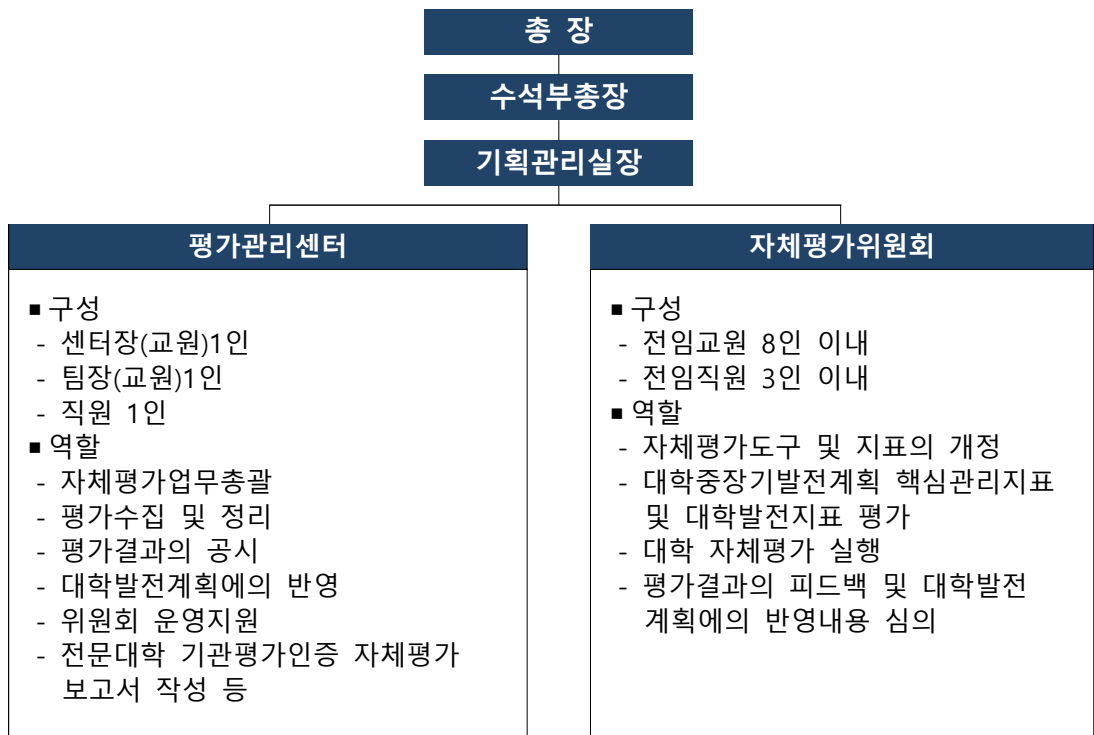
부 칙

- ① (시행일) 본 규정은 2018년 11월 12일부터 시행한다.

3. 조직 구성

□ 자체평가 조직

- 본 대학에서는 자체평가를 효율적으로 운영하기 위해 대학의 특성과 여건을 고려한 자체평가 조직을 구성하여 자체평가를 실시함
- 『고등교육기관의 자체평가에 관한 규칙』 제4조 제①항에 의거 자체평가의 기획·운영·조정 및 관리 등을 위하여 자체평가위원회와 자체평가를 전담하는 조직인력을 두어야 함
- 본 대학은 자체평가를 전담하는 조직으로 평가관리센터를 두고, 평가관리센터장이 총괄하여 자체평가를 진행하며, 자체평가의 공정성을 담보하기 위해 독립적인 성격을 갖는 자체평가위원회를 두어 업무를 수행함
- 자체평가 조직도



□ 자체평가 조직의 구성 및 역할

조직	구성	역할
평가관리센터	○ 센터장 : 김영식 교수 (세무회계과)	1. 업무총괄
	○ 팀 장 : 박정애 교수 (간호학과)	1. 대학평가에 관한 사항 2. 기관평가인증 주관 3. 각종 평가관련 정보/자료의 수집 및 분석 4. 자체평가위원회 운영관리 5. 고등교육기관 자체평가관리 6. 품질경영시스템 (ISO 인증) 유지관리
	○ 직 원 :	1. 기관평가인증 관련 실적자료 관리업무 2. 대학평가관련 지표관리업무 3. 평가관리 관련 회의록 작성 및 회의진행 관리업무 4. 자체평가위원회 운영관련 지원업무 5. 평가관리센터 운영관리업무
자체평가위원회	○ 교원(5인) 평가관리센터장 (위원장) 방송영상계열 이용호 교수 항공서비스과 오지경 교수 작업치료과 백영림 교수 보육복지과 이소정 교수 ○ 직원(3인) 학생복지처 안상준 과장 산학취업처 이주철 과장 관리처 서병국 주임	1. 자체평가도구 및 지표의 개정 2. 대학중장기발전계획 핵심관리지표 및 대학발전지표 평가 3. 대학 자체평가 실행 4. 평가결과의 피드백 및 대학발전계획에의 반영내용 심의 5. 평가관리센터의 주요업무에 대한 심의

4. 추진절차

□ 자체평가 추진절차

- 본 대학의 자체평가는 평가관리센터장이 주관하여 시행
- 각 행정부서는 부서관련 자체평가지표에 대하여 평가를 진행하며, 평가결과와 개선계획, 관련증빙자료를 첨부하여 자체평가위원회 심의 7일 전까지 평가관리센터로 제출
- 평가관리센터는 부서에서 제출된 평가결과와 관련 증빙자료를 자체평가 형식에 맞춰 정리하고, 이의 심의를 위하여 자체평가위원회를 소집함
- 자체평가위원회에서 부서에서 제출한 관련 증빙자료를 토대로 평가결과를 심의

- 자체평가의 결과로서 부서에서 수립한 개선계획은 자체평가위원회의 심의를 거쳐 차기년도 대학운영계획에의 반영, 대학중장기발전계획의 수정, 자체평가 방법의 개선 등이 결정되며, 관련부서에 심의결과를 통보함
- 평가관리센터장은 자체평가위원회의 지원을 받아 자체평가결과보고서를 작성하고, 자체평가결과보고서를 총장에게 보고
- 평가 당해연도 12월 중 대학자체평가 결과를 공시

5. 추진일정

□ 자체평가 추진일정

주요내용	추진일정	자체평가 기간(2019.9~2019.12)															
		9월				10월				11월				12월			
		1	2	3	4	1	2	3	4	1	2	3	4	1	2	3	4
자체평가 추진을 위한 지표업데이트		■	■	■	■												
자체평가의 범위, 영역 및 지표 확정						■	■	■									
평가지표의 부서공지									■								
자체평가지행 총장보고										■	■						
자체평가 실시												■	■	■	■	■	■
평가결과의 분석, 결과보고서 작성, 결과 총장보고 및 공표														■		■	■

6. 평가시스템 및 모형

□ 자체평가의 기본 방향

- 본 대학의 자체평가는 직업교육대학의 특성에 부합하면서도 본 대학의 비전에서 제시한 “세계적 수준(World Class)의 직업교육대학”의 철학을 반영하여 교육의 지속적인 품질개선(CQI)을 목표로 함
- 평가지표의 선정에 있어서 정보공시 및 평가인증 등과 관련된 경우, 수도권 대학 상위 15% 지표 이상을 목표 값으로 설정하여, 본 대학과 타 대학을 비교할 수 있게 구성
- 본 대학 중장기발전계획에 따른 대학 특성화 지표의 경우, 자체적으로 목표 값을 설정하고, 그 달성도 및 향상도를 점검하도록 지표를 구성함
- 평가지표의 달성도를 자체적으로 점검하고, 그 결과를 DB에 저장하여 지속적으로 관리할 수 있도록 평가지표는 가급적 정량화하여 구성함
- 투입요소와 산출요소를 모두 고려할 수 있는 균형 잡힌 평가를 지향

□ 자체평가 모형

- 대학의 자체평가는 “고등교육법 제11조의2(평가)”에 의거하여 의무적으로 실시하게 되어 있지만, 본 대학에서는 의무적 실시 차원에만 머물지 않고 교육의 CQI를 도모하기 위한 총체적 품질경영(TQM)을 도입하기 위한 목적을 가지고 있으므로 확장모형으로 구성함

□ 자체평가 지표

- 평가지표의 항목선정에 있어서는, 여러 요소를 고려하여 타 지표와 중복되지 않으면서 지표의 값을 지속적으로 관리할 필요가 있는 항목을 포함
 - 고등교육기관 정보공시항목
 - 향후 기관인증에서 요구할 가능성이 높은 항목
 - 대학중장기발전계획 및 특성화계획에 부합하는 지표
- 평가영역은 학생, 교육여건, 교육운영, 교육성과, 산학협력 및 연구, 대학운영, 평생교육 등 7개 영역으로 하며, 총37개의 세부지표로 구성, 총점은 910 점임

□ 자체평가 항목 선정 기준

- 자체평가의 평가항목을 선정하기 위한 기준은 다음과 같음
 - 대학의 비전 및 중장기발전계획 “Vision Doowon 2020+“의 달성에 꼭 필요한 항목
 - 기존의 정보공시/평가인증 항목 중 대학의 발전을 위해 관리할 필요가 있는 지표

- 대학의 노력으로 달성 가능한 항목
- 자체평가 항목 선정 절차
 - 대학정보공시항목 중 대학중장기발전에 필수적인 지표를 선택함
 - 본 대학 중장기발전계획이나 전문대학 특성화프로그램을 통해 본 대학에서 지속적으로 추진하고 있는 각종 사업에 대한 지표 개발
 - 선택된 지표를 재구성하고 그룹화하여 최종 지표로 확정
- 자체평가 항목의 평가지표 개발에서의 중점추진사항
 - 평가의 객관성을 확보할 수 있도록 가능한 한 정량적인 지표를 선택하거나 가급적 정량화한 지표로 변환하며, 근거자료를 확보할 수 있는 장치 마련
 - 대학정보공시 및 기타 방법으로 타 대학의 지표를 조사할 수 있는 지표 들은 가급적 타 대학과의 상대평가를 실시하여 본 대학의 위상을 점검
 - 본 대학의 특성화를 위한 지표의 경우, 절대목표가 성립하는 경우에는 절대평가를 시행하며, 그렇지 않은 경우 현재를 기준으로 한 향상도 측정 지표를 도입함
 - 배점은 해당영역의 중요도, 대학설립이념/대학중장기발전계획의 달성에의 기여도, 지속적인 품질개선을 위해 데이터가 관리되어야 할 필요성을 고려하여 설정함

□ 자체평가 선정 항목의 배점

- 항목의 배점은 해당영역의 중요도, 대학설립이념/대학중장기발전계획의 달성에의 기여도, 지속적인 품질개선을 위해 데이터가 관리되어야 할 필요성을 고려하여 설정함

분류		지표		목표값	배점	비고 (담당부서)
코드	내용	코드	평가지표			
A	학생	A01	정원내 신입생 충원율	100%	40	입학홍보처
		A02	재학생 충원율	95%	40	학사운영처
		A03	재학생 학업 만족도	80%	40	기획처
		A04	행정서비스 만족도	80%	30	기획처
		소계		-	150	
B	교육 여건	B01	교지 확보율	100%	20	관리처
		B02	교사 확보율	100%	30	관리처
		B03	기숙사 수용률	10%	25	기숙사
		B04	전임교원 확보율	59%	35	학사운영처
		B05	전체교원 확보율	90%	25	학사운영처
		B06	학생1인당 기자재보유액	1,300천원	25	관리처
		B07	학생1인당 실험실습재료비	160천원	30	관리처
		B08	장서보유수	30권	20	도서관
		B09	시간강사 보수수준	수도권상위30%	20	학사운영처
		소계		-	230	

분류		지표		목표값	배점	비고 (담당부서)
코드	내용	코드	평가지표			
C	교육 운영	C01	강좌당 학생수	100%	20	학사운영처
		C02	학생 상담 실적	2건/학생1인 /년	30	학생상담센터
		C03	캡스톤디자인 프로그램 운영	40건/년	15	산학취업처
		C04	취/창업교과(프로그램)운영	70건/년	15	산학취업처
		C05	동아리 운영	80%	20	학생복지처
		C06	취업지원활동	25%	20	산학취업처
		C07	교수학습개발 과제수	6건/년	10	교수학습센터
		C08	성적분포의 적절성	40% 이하	10	학사운영처
		C09	글로벌 프로그램 지원	3%	10	국제협력처
				소계		-
D	교육 성과	D01	졸업생 취업률	60%	100	산학취업처
		D02	유지취업률	80%	30	산학취업처
		D03	인성함양 프로그램 운영	향상률 3%	20	학생복지처
				소계		-
E	산학 협력 및 연구	E01	산업체체험 프로그램 참여율	60%	25	산학취업처
		E02	특강/견학 프로그램 참여율	100%	20	산학취업처
		E03	가족회사 협약실적	1,000개	20	산학취업처
		E04	전임교원 1인당 연구실적	0.2/교수1인	25	산학취업처
		E05	전임교원 1인당 대외연구비	5,000천원	15	산학취업처
				소계		-
F	대학 운영	F01	예산/결산의 투명성	10문항	20	기획처
		F02	교육비 환원을	130%	25	관리처
		F03	장학금 지급율	12%	30	관리처
		F04	학생1인당 복지서비스 경비	3%	10	학생복지처
		F05	교원역량강화	3%	10	학사운영처
				소계		-
G	평생 교육	G01	청년실업해소프로그램 교육인원	95%	20	경기산업기술교육센터 /산학취업처
		G02	지역사회봉사프로그램 교육인원	2,000명/년	10	학생복지처
				소계		-
합계				-	910	

7. 평가방법

□ 자체평가 선정 항목의 평가형식의 구분

○ 비교자료 성격에 의한 구분

구분	내용
정량평가	○ 비교할 수 있는 기준이 명확하여, 그 기준에 대비해서 평가하는 방법
정성평가	○ 계수·계량화하기 어려운 부문의 평가를 하는 경우에 사용 - 예를 들면 매우불만(1점), 불만(2점), 보통(3점), 만족(4점), 매우만족(5점)의 형태로 평가하여 점수를 산정

○ 비교자료 출처에 의한 구분

구분	내용
내부평가	<ul style="list-style-type: none"> ○ 대학특성화와 관련된 항목과 같이, 타 대학의 비교자료를 구할 수 없는 경우에 활용 ○ 내부의 데이터만으로 자체평가를 실시하게 됨을 의미
외부평가	<ul style="list-style-type: none"> ○ 대학정보공시 항목과 같이 타 대학의 비교자료를 구할 수 있는 경우에 활용 ○ 타 대학의 자료를 조사하여 평가기준을 작성하고, 본 대학의 지수를 비교하여 자체평가를 실시하게 됨을 의미

○ 평가방법에 의한 구분

구분	내용
절대평가	<ul style="list-style-type: none"> ○ 특정 목표에 도달하기 위한 지표 ○ 평가기준을 고정시켜두고, 본 대학의 지수가 어느 정도 도달하였는지를 평가
상대평가	<ul style="list-style-type: none"> ○ 타 대학의 자료를 조사하여 평가기준을 사전에 작성 ○ 본 대학의 지수가 평가기준에 비해 어느 정도의 비교우위가 있는지를 평가
향상평가	<ul style="list-style-type: none"> ○ 전년도를 기준으로 당해년도의 지수가 얼마나 향상되었는지를 평가

□ 정량/외부/상대평가에서 적용하는 평가기준

- 평가기준을 도출하는데 있어서 수도권대학의 정보공시항목을 기준으로 함
- 등급별 평가기준

등급	A	B	C	D	E
기준	수도권 상위 15% 대학의 지표 이상	수도권 상위 35% 대학의 지표 이상	수도권 상위 65% 대학의 지표 이상	수도권 상위 85% 대학의 지표 이상	수도권 상위 85% 대학의 지표 미만

□ 평정점수 산출방식

- 평점점수는 1,000점을 만점으로 함
- 평정점수 산출 절차
 - 각 지표별 산출등급으로부터 획득점수를 계산

등급	A	B	C	D	E
획득점수	100	80	60	40	20

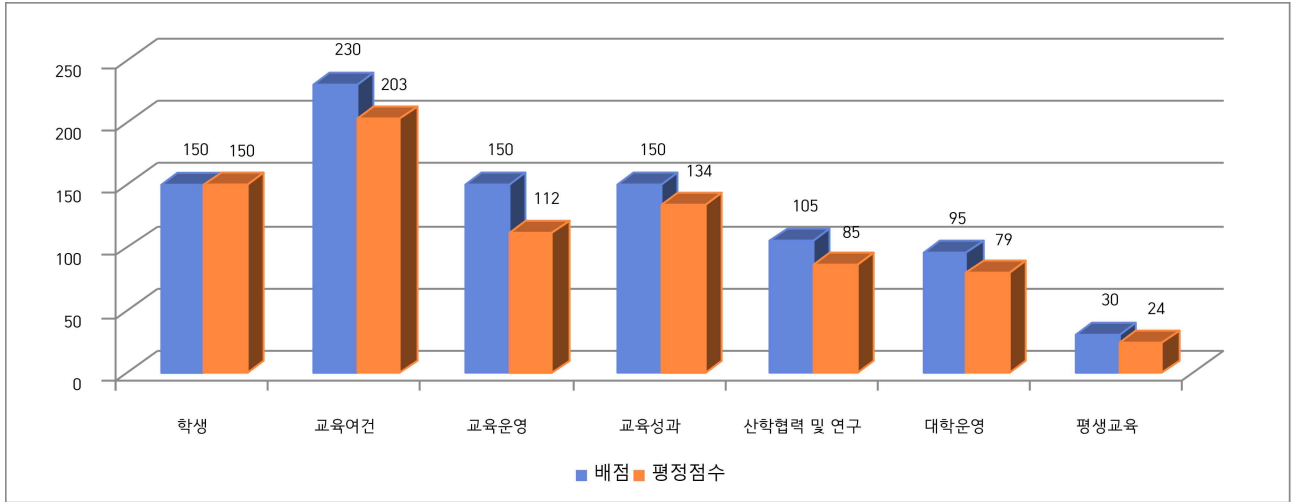
- 자체평가지표의 배점(%)을 고려하여 평정점수 계산

$$\text{평정점수} = \text{획득점수} \times \frac{\text{배점}}{100}$$

8. 평가결과

8.1 평가결과 총괄

○ 평가영역별 성과평가 분석결과는 다음 그림과 같음



- 총 7개 영역 37개 지표에 대하여 실시한 우리 대학의 자체평가 결과는 총 910점 만점에 787점으로 86.5%의 목표대비 달성비율을 보이고 있음. 이는 세계적 수준의 직업교육대학을 교육목표로 삼고 있는 우리 대학에 보다 엄중한 지표관리가 필요함을 의미하는 결과로서 대학의 모든 부서 및 학과에서 보다 면밀하고 체계적인 계획수립과 추진이 이루어져야 함을 반증하는 결과라고 판단됨
- 학생영역은 재학생 충원율을 포함한 4가지 평가지표에서 목표 값을 100% 달성하고 있으며, 특히 행정서비스 만족도 부문에서는 학사행정서비스 개선 노력의 결과로 지난 3년간 지속적인 증가추세를 보이고 있음
- 교육여건 영역은 교지학보율을 비롯한 교육시설 부문과, 교원확보율 부문, 학생 1인당 기자재보유액 및 실험실습재료비 부문에서는 매우 우수한 목표 달성 정도를 보이고 있으나, 수도권 상위 30%를 목표로 설정한 시간강사 보수수준 부문에서는 D등급(수도권 상위 42.9% 해당)으로 미흡한 결과를 나타내었다. 자체평가위원회에서는 이의 개선을 위해 해당부서에 대하여 개선계획을 수립토록 권고하였으며, 수립된 계획에 근거한 지속적인 개선 활동이 시행될 예정임
- 교육운영 영역에서는 취업지원활동 등 6개 부문에서 목표대비 B등급 이상의 성과를 달성하였으나, 동아리운영 등 3개 부문에서는 D등급 이하의 매우 미흡한 성과를 달성하였다. 특히, 교수학습개발 과제수는 연간 1건으로 목표치

인 6건에 매우 미흡하며, 글로벌 프로그램 지원은 전년대비 60%의 감소를 나타내었다. 이는 학생들의 국제화역량 향상을 추구하고 있는 우리대학의 중장기발전방향에 배치되는 결과이다. 자체평가위원회에서는 담당부서에 개선계획 수립을 요청하였으며, 기획처를 포함한 대학본부 차원에서 지속적인 진흥통제를 시행할 수 있도록 권고하였음.

- 교육성과 영역에서 졸업생 취업률과 유지취업율은 설정된 목표값을 상회하는 달성정도를 나타내었으나, 인성함양 프로그램 운영 부문에서는 전년대비 68%의 감소를 나타내었다. 인성함양은 우리대학의 중장기 발전방향에서 추구하고 있는 주요한 교육 운영목표로써 이에 대한 개선이 시급하다고 판단된다. 자체평가위원회에서는 담당부서에 이에대한 개선계획 수립 및 시행을 위한 예산확보를 권고하였으며, 대학본부의 통제부서에 이의 시행을 지속적으로 확인을 권고함
- 산학협력 및 연구 영역에서는 전임교원 1인당 연구실적, 가족회사 협약실적, 산업체 체험 프로그램 참여율 등이 설정한 목표 값을 상회하여 달성하였음. 이들 지표 중 산업체체험 프로그램 참여율은 1,185.8%의 달성성과를 보이고 있는데 이는 목표값 설정에 대한 전반적인 재검토가 필요하다고 판단됨. 자체평가위원회에서는 담당부서에 대하여 지표값 재검토에 대하여 권고하였으며 차년도 지표값 설정에 검토내용을 반영토록 하였음. 전임교원 1인당 대외 연구비는 설정한 목표 값에 대한 17% 내외의 달성 정도를 나타내고 있음. 우리대학의 교육운영이 직업교육을 표방하고 가시적인 관련 활동에 대해서는 체계적인 계획 및 시행을 강조하고 있으나, 직업교육을 위한 교원의 연구 지원 투자는 매우 미흡한 것으로 판단됨. 자체평가위원회에서는 담당부서에 이에 대한 검토 및 개선계획 수립을 권고함
- 대학운영 영역에서는 예산/결산의 투명성 및 학생1인당 복지서비스 경비 등을 비롯한 4개 부문에서 설정한 목표값을 상회하여 달성하였음. 그러나, 교육비 환원율 부문에서는 C등급을 나타내어 자체평가위원회에서는 담당부서에 이에 대한 개선계획 수립 및 시행을 권고함
- 평생교육 영역에서는 청년실업해소 프로그램 교육 및 지역사회 봉사 프로그램 교육 등의 부문에서 설정한 목표 값에는 다소 미흡한 B등급을 나타내어 해당지표에 대한 담당부서의 지속적 관심이 필요하다고 판단됨
- 관리부서에 요구된 지표개선계획은 부서의 2020년 연간운영계획에 반영하도록 권고하였으며, 평가관리센터에서는 2020년 자체평가지표 갱신심의시 권고사항의 준수여부를 부서 연간운영계획 등 관련자료를 통해 확인할 예정임.

8.2 영역별 결과

○ 2019 자체평가 결과

○ 최종적인 공시에서는 본 결과와 세부평가결과를 공지함

분류		지표		목표값	대학 지표	등급	배점	평정 점수
코드	내용	코드	평가지표					
A	학생	A01	정원내 신입생 충원율	100%	100%	A	40	40
		A02	재학생 충원율	95%	100.2%	A	40	40
		A03	재학생 학업 만족도	80%	83.3%	A	40	40
		A04	행정서비스 만족도	80%	85.5%	A	30	30
		소계		-	-	-	150	150
B	교육 여건	B01	교지 확보율	100%	321.8%	A	20	20
		B02	교사 확보율	100%	135.7%	A	30	30
		B03	기숙사 수용률	10%	14.9%	A	25	25
		B04	전임교원 확보율	59%	63.7%	A	35	35
		B05	전체교원 확보율	90%	107.4%	A	25	25
		B06	학생1인당 기자재보유액	1,300천원	2,417천원	B	25	20
		B07	학생1인당 실험실습재료비	160천원	172천원	A	30	24
		B08	장서보유수	30권	26.5권	B	20	16
		B09	시간강사 보수수준	수도권상위30%	42.9%	D	20	8
		소계		-	-	-	230	203
C	교육 운영	C01	강좌당 학생수	100%	98.8%	B	20	16
		C02	학생 상담 실적	2건/학생1인/년	1건/학생1인/년	B	30	24
		C03	캡스톤디자인 프로그램 운영	40건/년	39건/년	A	15	15
		C04	취/창업교과(프로그램)운영	70건/년	57건/년	A	15	15
		C05	동아리 운영	80%	55%	D	20	8
		C06	취업지원활동	25%	262.8%	A	20	20
		C07	교수학습개발 과제수	6건/년	1건/년	E	10	2
		C08	성적분포의 적절성	40% 이하	34.82%	A	10	10
		C09	글로벌 프로그램 지원	3%	-60%	E	10	2
		소계		-	-	-	150	112
D	교육 성과	D01	졸업생 취업률	60%	65.1%	A	100	100
		D02	유지취업률	80%	87.1%	A	30	30
		D03	인성함양 프로그램 운영	향상률 3%	-68%	E	20	4
		소계		-	-	-	150	134
E	산학 협력 및 연구	E01	산업체체험 프로그램 참여율	60%	1,185.8%	A	25	25
		E02	특강/견학 프로그램 참여율	100%	80.1%	C	20	12
		E03	가족회사 협약실적	1,000개	1,180개	A	20	20
		E04	전임교원 1인당 연구실적	0.2/교수1인	0.56/교수1인	A	25	25
		E05	전임교원 1인당 대외연구비	5,000천원	841천원	E	15	3
		소계		-	-	-	105	85
F	대학 운영	F01	예산/결산의 투명성	10문항	10문항	A	20	20
		F02	교육비 환원률	130%	117.9%	C	25	15
		F03	장학금 지급율	15%	13.8%	B	30	24
		F04	학생1인당 복지서비스 경비	3%	7%	A	10	10
		F05	교원역량강화	3%	8.3%	A	10	10
		소계		-	-	-	95	79
G	평생 교육	G01	청년실업해소프로그램 교육인원	90%	87.7%	B	20	16
		G02	지역사회봉사프로그램 교육인원	2,000명/년	1,741명	B	10	8
		소계		-	-	-	30	24
합계				-	-	-	910	787

9. 자체평가 결과활용 방안

9.1 평가결과 공시

□ 평가결과의 공시

- 2019.12.18.까지 자체평가결과보고서 작성 완료
- 2019.12.23.까지 대학정보공시사이트(대학알리미)에 자체평가 결과 공시

9.2 평가결과 활용

□ 대학발전계획에의 반영

- 대학운영에 대한 진단 및 피드백 도구로 활용, 수도권 대표대학으로 발전
- 2년 이내에 B급이하 지표 해소 노력
- 평가결과는 차기년도 사업의 예산편성 참고자료로 활용
- 대학구성원이 자체평가결과를 공유하여 자체평가의 의의를 되살림

□ 평정점수가 부진한 항목에 대한 개선대책 수립

- 평가등급 C등급 이하인 항목에 대해 해당 부서에서 개선을 위한 자료 제출
- 보직자 회의에서 개선안에 대한 검토
- 차기년도 사업계획에서 개선안 반영

□ 학과 및 부서에 대한 구조개선 및 발전계획 지표로 활용

- 평점점수가 매우 낮은 담당 부서에 대한 행정 개선 자료로 활용
- 학과평가 결과에 의거 학과에 대한 예산 배분 우선적 반영
- 학과 구조조정 자료로 활용
- 교원 관련 지표는 승진, 연수지원에서의 평가지표 도구로 활용

□ 대학발전을 위한 지표관리

- 대학발전에 필요하다고 생각되는 지표는 연도별 변화추이에 대한 모니터링을 실시하여 개선여부를 지속적으로 확인
- 이를 통한 대학의 핵심역량 강화 및 교육 경쟁력 확보

9.3 평가결과의 공유

- 본 평가결과를 각 담당부서에 배포하여 공유
- 각 부서는 평가결과와 부서에서 제출한 개선계획에 대한 자체평가위원회의 심의결과를 준수하여 개선활동을 전개
- 주관부서는 부서별 강점과 약점을 분석하게 하고, 특히 부족한 사항에 대해서는 개선계획을 수립할 필요가 있음
- 평가 결과에 대해 담당부서에서 이의제기 시 평가관리센터는 부서의견을 수렴하여 평가도구에 대한 적정성을 재점검하고, 필요시 자체평가위원회를 통해 재논의를 진행
- 관리부서에 요구된 지표개선계획은 부서의 2019년 연간운영계획에 반영
- 우리 대학 자체평가 시행 주관부서인 평가관리센터에서는 2020년 자체평가 지표 갱신심의 시 권고사항의 준수 여부를 부서 연간운영계획 등 관련자료를 통해 확인할 예정임